



POZNAŃ UNIVERSITY
OF ECONOMICS
AND BUSINESS



Strategie polskich eksporterów wobec pandemii koronawirusa – wyniki badań empirycznych

prof. dr hab. Marian Gorynia

dr. hab. Piotr Trąpczyński, prof. UEP

XVIII KONFERENCJA NAUKOWA

PROCESY INTERACJONALIZACJI W GOSPODARCE ŚWIATOWEJ

20 października 2021 r. (online)

Prezentacja opiera się o wyniki badań prowadzonych w ramach grantu NCN przyznanego na podstawie decyzji nr DEC-2017/27/B/HS4/02344.

Pandemia a międzynarodowa działalność przedsiębiorstw

	2019 śr. 6- mcy*	2020 H1*	Zmiana w %
Świat	777	399	-49
Kraje rozwinięte	397	98	-75
Europa	203	-7	-103
Ameryka północna	156	68	-56
Kraje rozwijające się	352	296	-16
Afryka	23	16	-28
Ameryka Łacińska i Karaiby	83	62	-25
Azja	246	217	-12
Gospodarki transformacyjne	29	5	-83

*w mld.USD

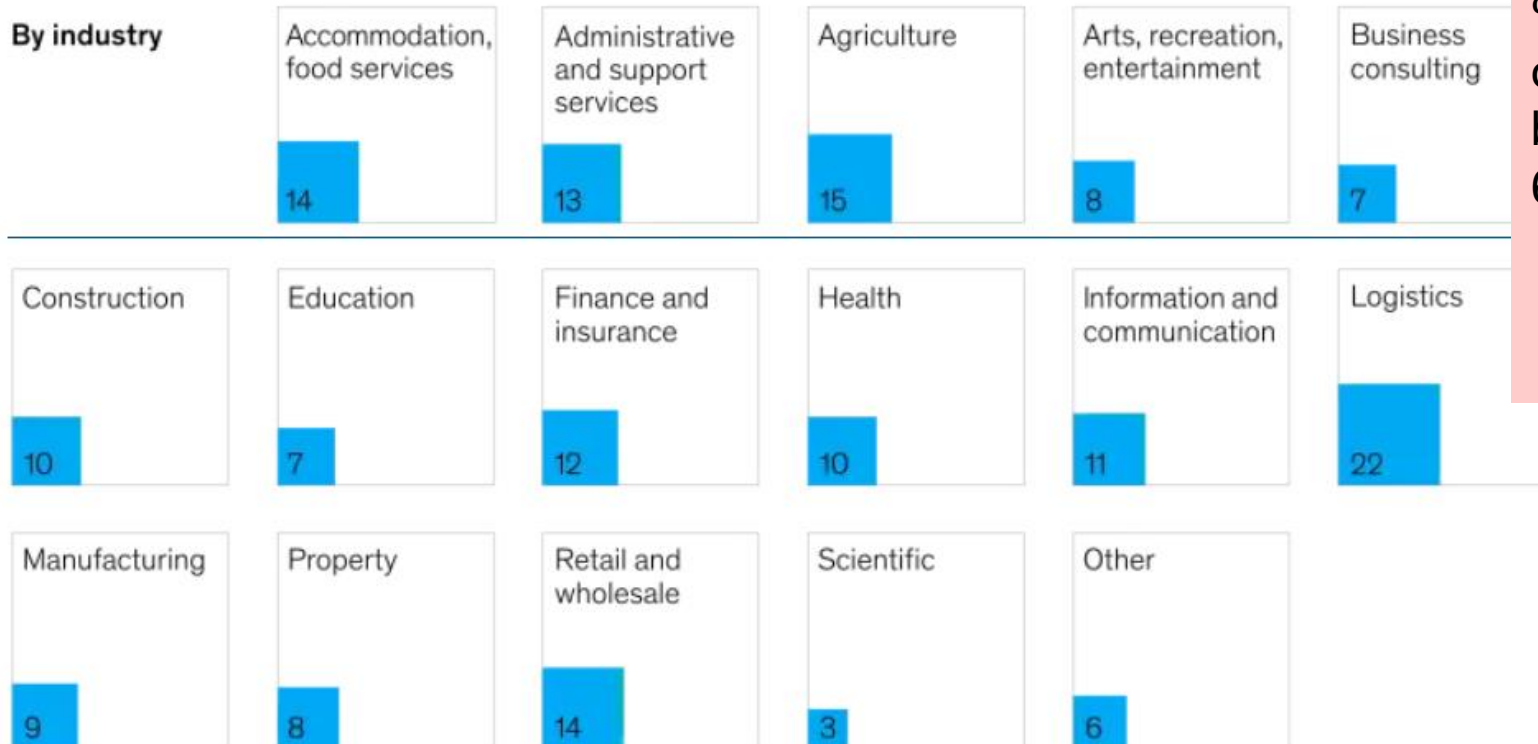
Napływ ZIB wg regionów, H1
2020 vs. średnia 6-mies. 2019

Pandemia a międzynarodowa działalność przedsiębiorstw

By country



By industry



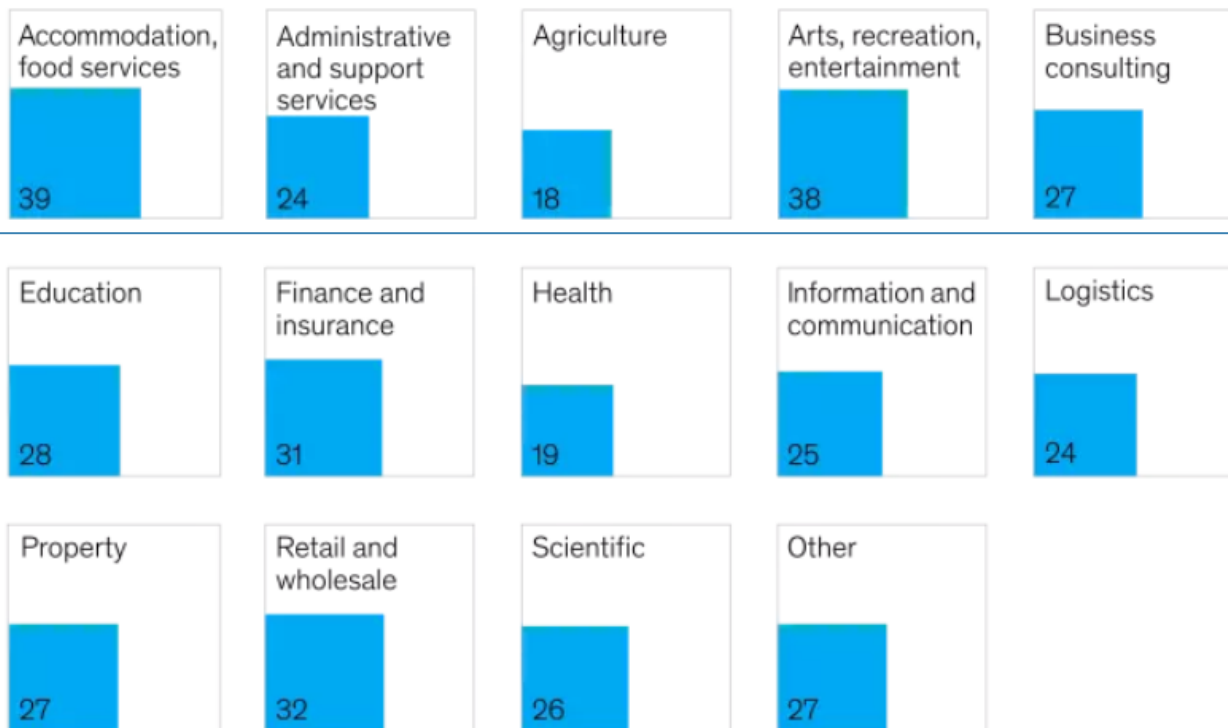
Sierpień 2020:
 % MŚP
 oczekujących
 bankructwa za
 6 m-cy

Pandemia a międzynarodowa działalność przedsiębiorstw

By country



By industry



Sierpień 2020:
% MŚP
odwlekających
inwestycje
zorientowane
na wzrost
firmy

Cele prowadzonych badań

- Liczne przesłanki nt. negatywnego wpływu kryzysu na konkurencyjność przedsiębiorstwa
- Jednocześnie przykłady działań proaktywnych zorientowanych na rozwój jeszcze w trakcie kryzysu i korzystną pozycję „startową” po jego ustaniu
- Zależność podatności i reakcji od rozmaitych czynników (wiek, wielkość, sektor, wyposażenie w zasoby)
- Niejasny wpływ poziomu umiędzynarodowienia na pozycję konkurencyjną



Cele prowadzonych badań:

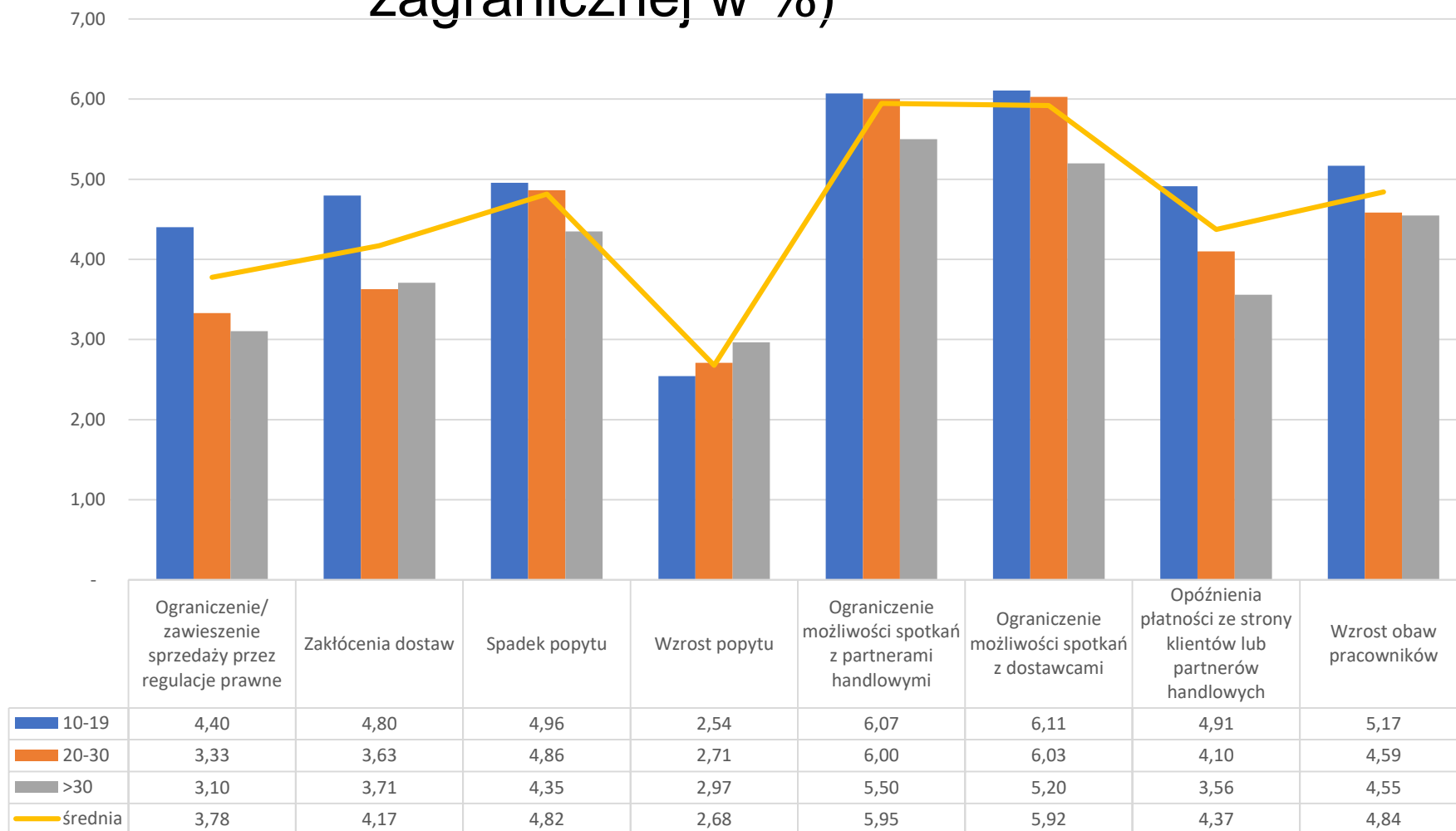
- Ocena wpływu kryzysu pandemicznego na działalność polskich eksporterów
- Ustalenie determinant podatności i reakcji na kryzys, w szczególności w postaci głębokości i szerokości internacjonalizacji

Metodologia badań

- **Badania ankietowe 500 polskich eksporterów**
 - ✓ większościowy udział polskich udziałowców;
 - ✓ prowadzenie dominującej działalności w sektorze przetwórstwa przemysłowego;
 - ✓ prowadzenie eksportu do co najmniej 2 krajów i wykazywanie co najmniej 10% sprzedaży zagranicznej w relacji do całkowitej sprzedaży;
 - ✓ zatrudnianie co najmniej 10 osób.

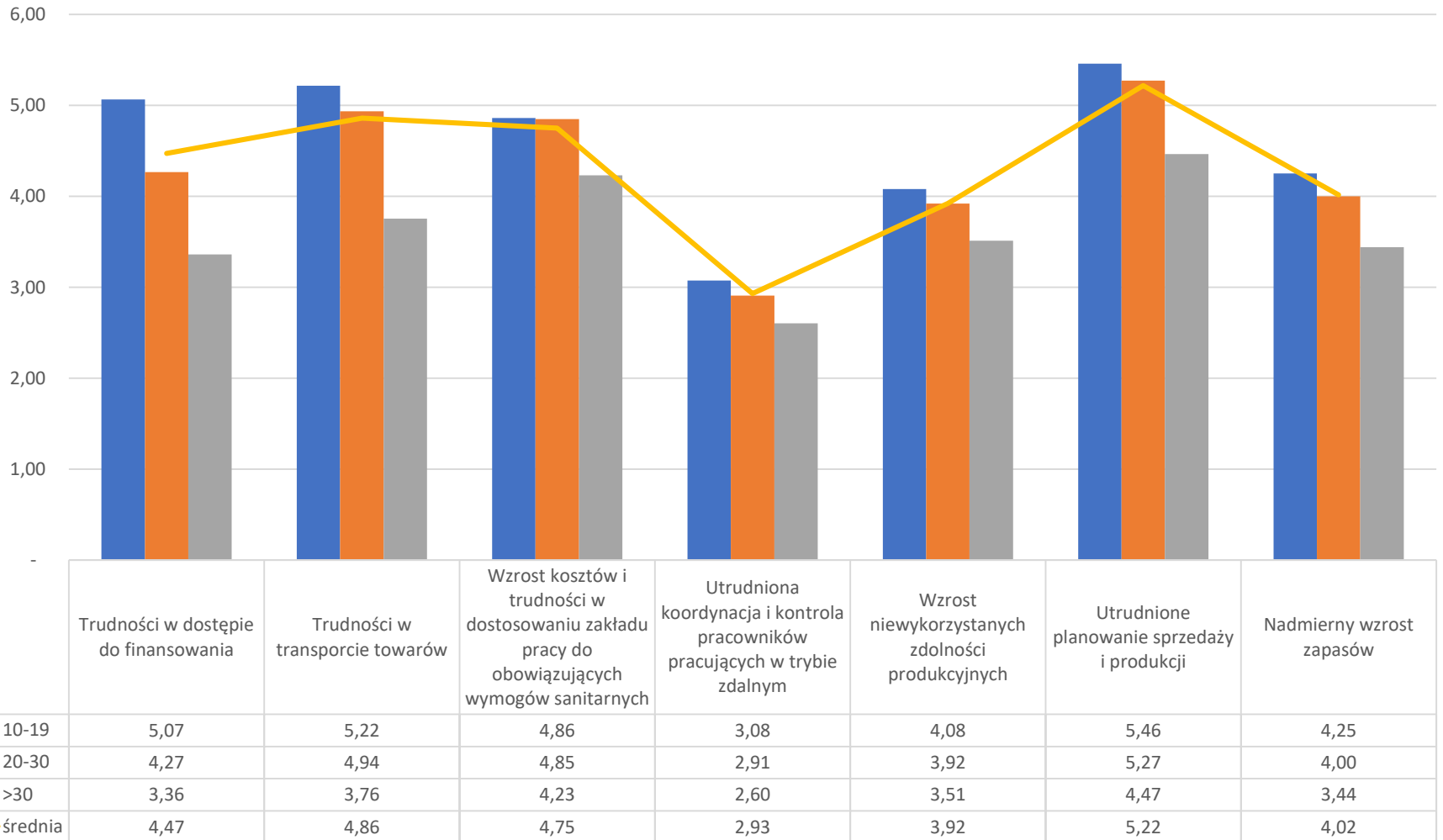
- **Blok pytań dot. COVID-19**
 - Skale 1-7 dotyczące podatności firmy i zmian poszczególnych aspektów w marcu-październiku 2020 r. względem tego samego okresu w 2019 r.
 - Klasyfikacja podejmowanych działań na reaktywne (spadek poszczególnych obszarów vs. 2020) i proaktywne (wzrost vs. 2020)

Przejawy kryzysu (w podziale na udział sprzedaży zagranicznej w %)



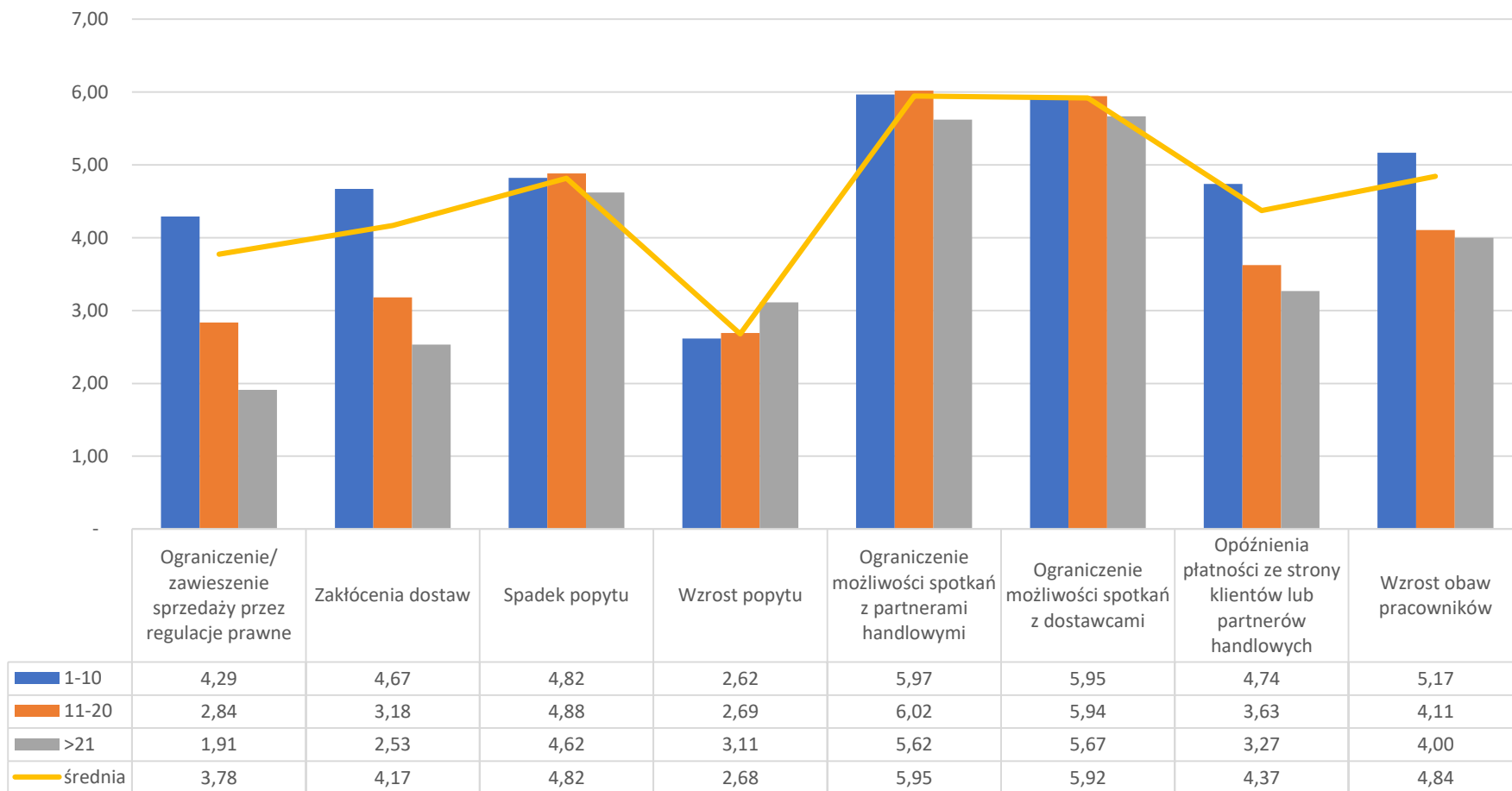
1 – nie dotyczy naszej firmy; 7 – w istotnym stopniu dotyczy naszej firmy

Przejawy kryzysu (w podziale na udział sprzedaży zagranicznej w %) – cz. 2



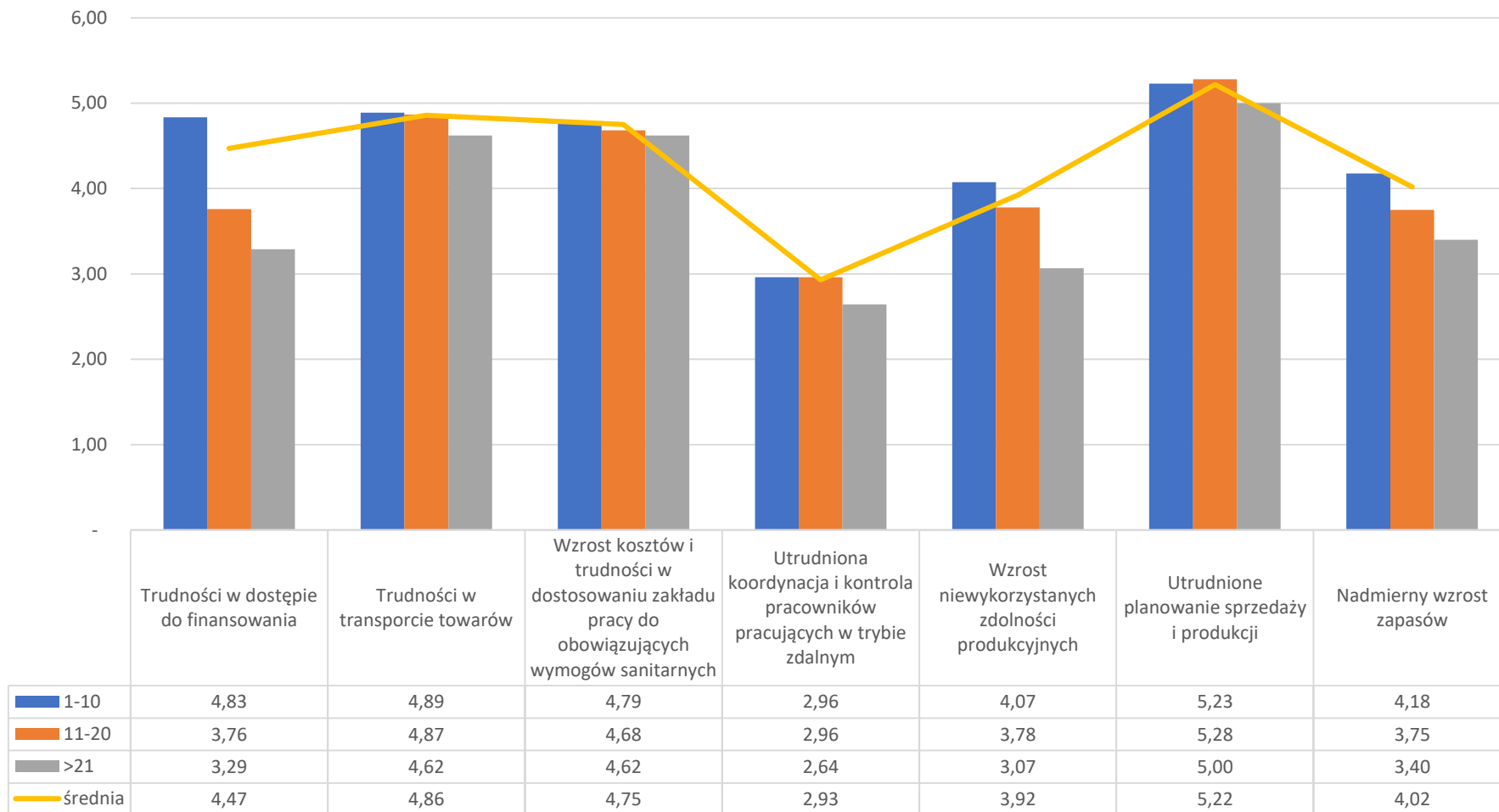
1 – nie dotyczy naszej firmy; 7 – w istotnym stopniu dotyczy naszej firmy

Przejawy kryzysu (w podziale na liczbę rynków eksportowych)



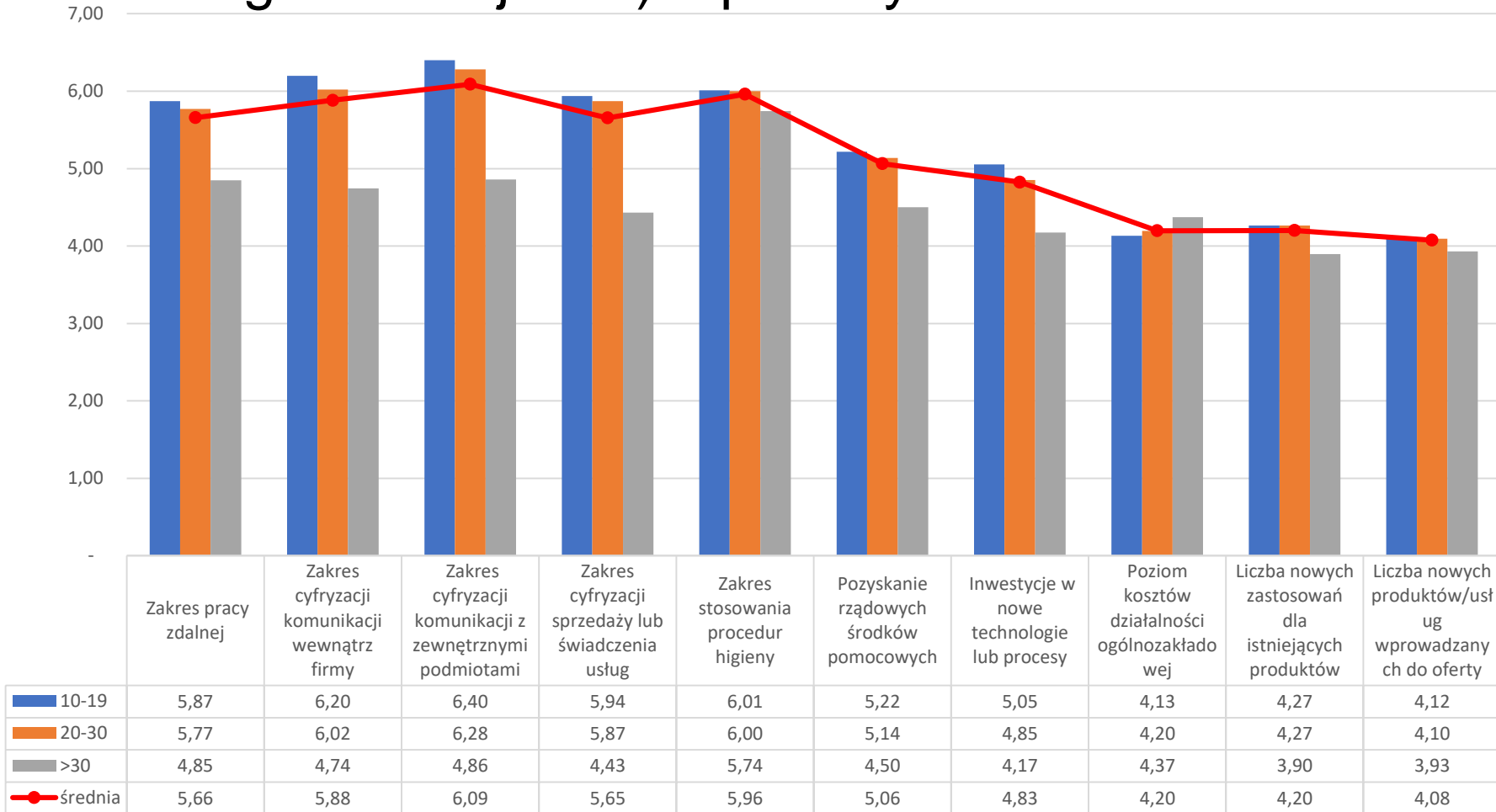
1 – nie dotyczy naszej firmy; 7 – w istotnym stopniu dotyczy naszej firmy

Przejawy kryzysu (w podziale na liczbę rynków eksportowych) – cz. 2



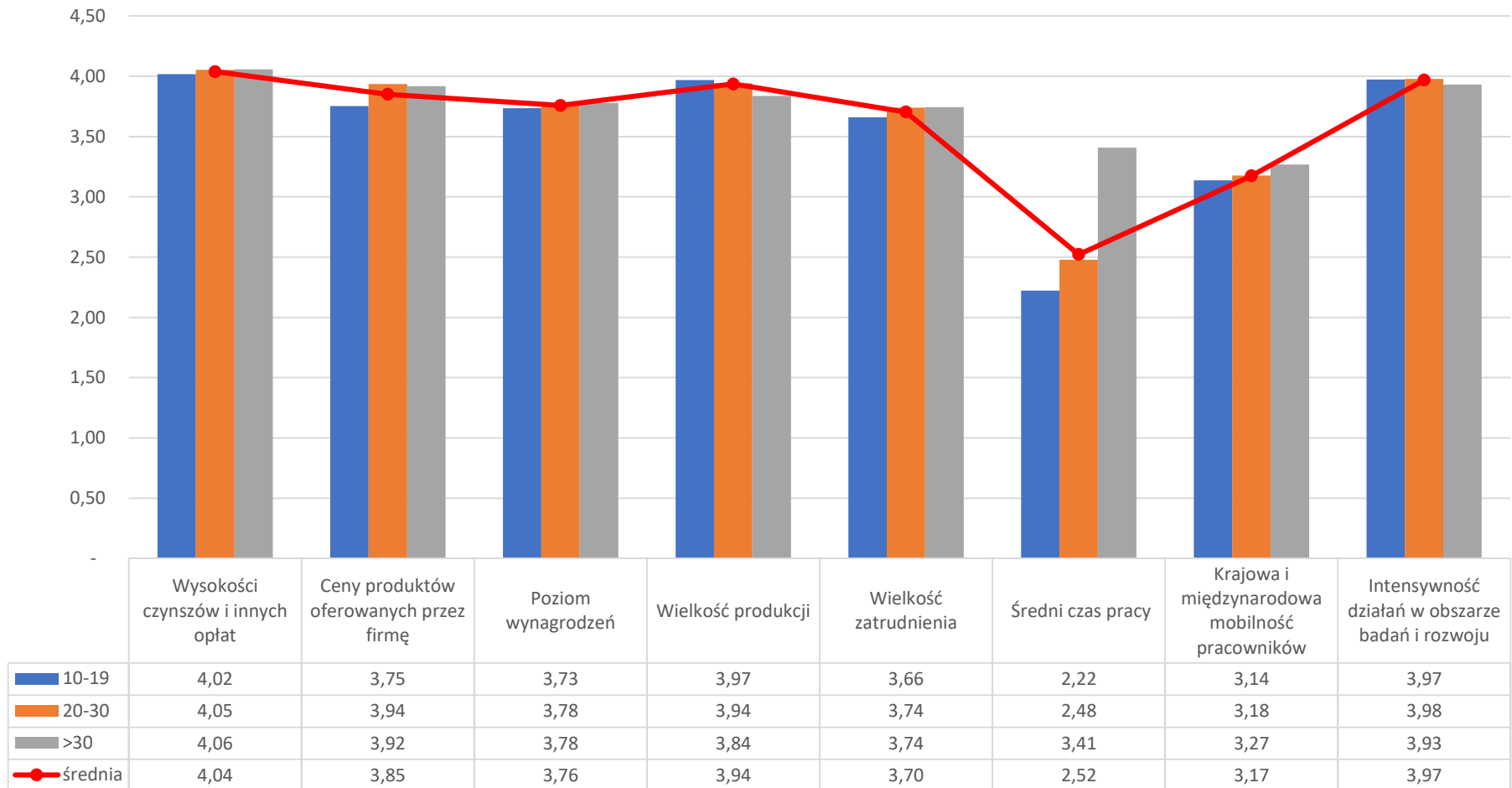
1 – nie dotyczy naszej firmy; 7 – w istotnym stopniu dotyczy naszej firmy

Reakcje na kryzys (w podziale na udział sprzedaży zagranicznej w %) – proaktywne



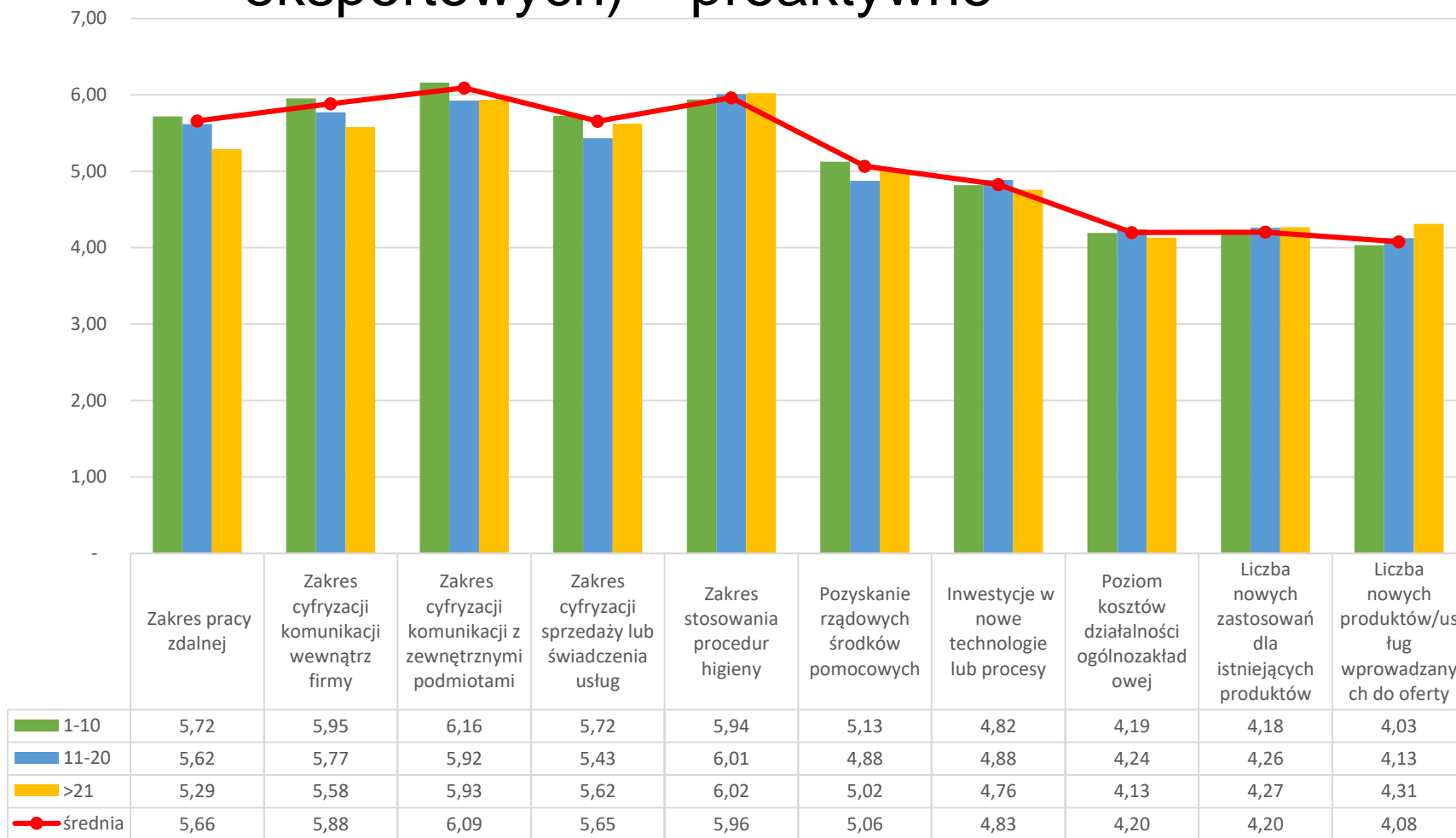
1 – istotny spadek; 4 – brak zmian; 7 – istotny wzrost względem okresu przed pandemią

Reakcje na kryzys (w podziale na udział sprzedaży zagranicznej w %) – reaktywne



1 – istotny spadek; 4 – brak zmian; 7 – istotny wzrost względem okresu przed pandemią

Reakcje na kryzys (w podziale na liczbę rynków eksportowych) – proaktywne



1 – istotny spadek; 4 – brak zmian; 7 – istotny wzrost względem okresu przed pandemią

Reakcje na kryzys (w podziale na liczbę rynków eksportowych) – reaktywne



1 – istotny spadek; 4 – brak zmian; 7 – istotny wzrost względem okresu przed pandemią



Wnioski i uwagi ogólne

- firmy o większej głębokości i szerokości internacjonalizacji wykazują tendencyjnie wyższą odporność na skutki kryzysu pandemicznego
- bardziej umiędzynarodowione firmy są ostrożniejsze w swoich działaniach reaktywnych z powodu COVID-19
- firmy o największym stopniu internacjonalizacji są mniej proaktywne w swoich działaniach
- Konieczność dalszych badań z uwzględnieniem podziału sektorowego, modeli biznesowych, wykorzystania technologii informatycznych, itd.



Dziękujemy za uwagę!